

SKOP:s väljarbarometer för företagare/företagsledare

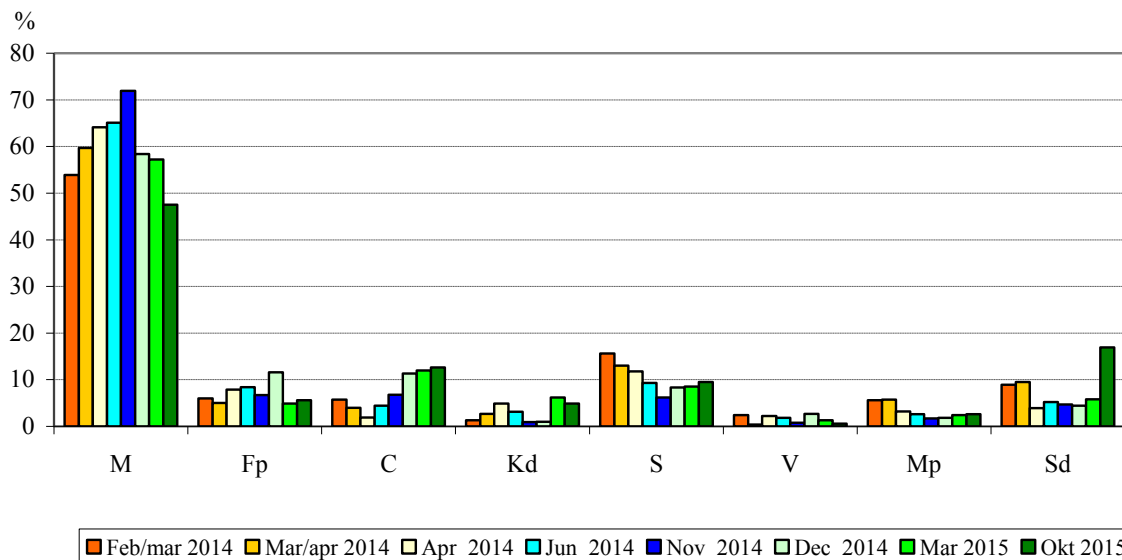
– kommentar av SKOP:s Birgitta Hultåker

- *Sverigedemokraterna vinnare bland företagare och företagsledare*
- *Fortsatt ras för Moderaterna*
- *Den rödgröna politiken får inte stöd*

Det visar SKOP:s senaste barometer över väljarsympatierna som genomfördes mellan den 8 och den 14 oktober 2015 då 600 företagare/företagsledare besvarade frågan, ”Vilket politiskt parti tycker du bäst om i rikspolitiken?”

Av företagarna/företagsledarna är det 22 procent som inte har angivit partisympati.

Partisympatier bland företagare/företagsledare



Sverigedemokraterna vinnare bland företagare och företagsledare

– Det sker nu stora förändringar i de politiska attityderna bland Sveriges företagare och företagsledare, säger SKOP:s analytiker Brigitta Hultåker.

– Den stora vinnaren är Sverigedemokraterna som det senaste halvåret nästan tredubblat sitt stöd bland dem som driver företag. Partiet är nu utan konkurrens det näst största företagarpartiet och har sedan mars ökat från 5,8 till 16,9 procent.

Fortsatt ras för Moderaterna

– Moderaterna fortsätter sin utförsbacke (47,5 procent) och har nu stöd av färre än varannan företagare och företagsledare. Sedan mars (57,2 procent) har partiet minskat med nästan tio procentenheter.

– Sedan november 2014, dvs. strax efter riksdagsvalet, har Moderaterna tappat ungefär var tredje sympatisör bland dem som driver företag.

Centerpartiet i uppåtriktad trend

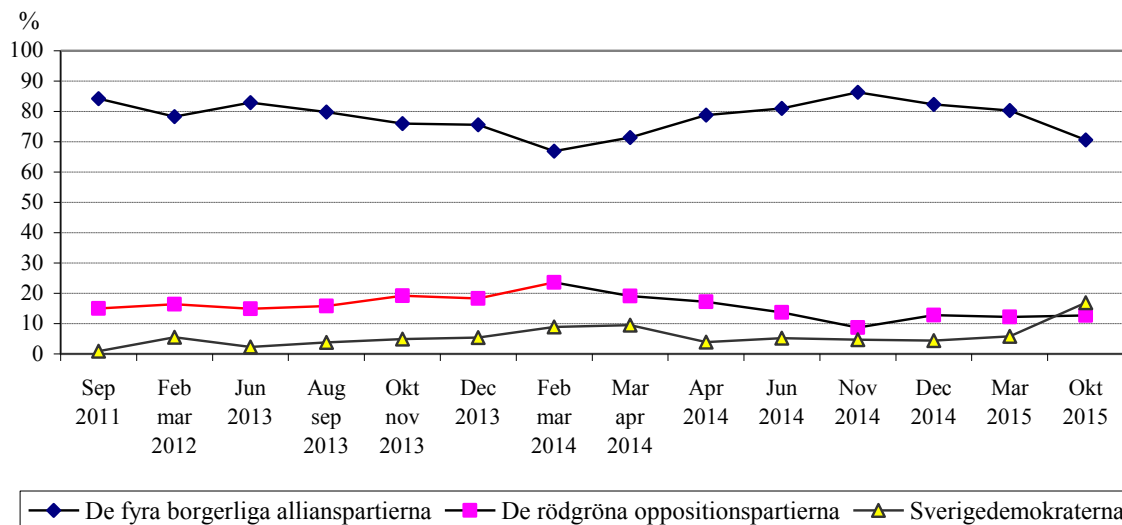
– Centerpartiet (12,6 procent) har länge prioriterat företagsfrågor och är det tredje största partiet i gruppen företagare/företagsledare. Partiet har sedan valet ökat kraftigt bland dem som driver företag, men uppgången har bromsats det senaste halvåret då partiet inte lyckats dra fördel av Moderaternas minskade popularitet. De flyktade Moderaterna har i stället gått till Sverigedemokraterna.

Den rödgröna politiken får inte stöd

– Undersökningen har i sin helhet gjorts efter det att regeringen presenterade sin budget och den har inte gynnat något av de rödgröna partierna som alla står och stampar på låga nivåer bland företagare/företagsledare.

– Bara drygt var tionde (12,7 procent) föredrar något av de rödgröna partierna. Sverigedemokraterna är ensamt klart större än de rödgröna partierna tillsammans.

Opinionstrend



Förändringar

Moderaterna 47,5 procent: -9,7

Folkpartiet 5,6 procent: +0,7

Centerpartiet 12,6 procent: +0,6

Kristdemokraterna 4,9 procent: -1,3

Socialdemokraterna 9,5 procent: +1,0

Vänsterpartiet 0,6 procent: -0,7

Miljöpartiet 2,6 procent: +0,2

Sverigedemokraterna 16,9 procent: +11,1

Vilket politiskt parti tycker du bäst om i rikspolitiken?Urval : Företagare/företagsledare i hela riket

| Procent med Partisympati | Okt 2015 | Mars 2015 | Dec 2014 | Nov 2014 | Juni 2014 | April 2014 | Mars april 2014 | Febr mars 2014 | Dec 2013 |
|-----------------------------|-------------|--------------|-------------|-------------|--------------|---------------|-----------------------|----------------------|-------------|
| Moderaterna | 47,5 | 57,2 | 58,4 | 71,9 | 65,1 | 64,1 | 59,7 | 53,9 | 66,1 |
| Folkpartiet | 5,6 | 4,9 | 11,6 | 6,7 | 8,4 | 7,9 | 5,0 | 6,0 | 6,1 |
| Centerpartiet | 12,6 | 12,0 | 11,3 | 6,8 | 4,4 | 1,9 | 4,0 | 5,7 | 1,9 |
| Kristdemokraterna | 4,9 | 6,2 | 1,0 | 0,9 | 3,1 | 4,9 | 2,7 | 1,3 | 1,5 |
| Socialdemokraterna | 9,5 | 8,5 | 8,3 | 6,2 | 9,3 | 11,8 | 13,0 | 15,6 | 11,3 |
| Vänsterpartiet | 0,6 | 1,3 | 2,7 | 0,8 | 1,8 | 2,2 | 0,4 | 2,4 | 2,0 |
| Miljöpartiet | 2,6 | 2,4 | 1,8 | 1,7 | 2,6 | 3,2 | 5,7 | 5,6 | 5,2 |
| Sverigedemokraterna | 16,9 | 5,8 | 4,4 | 4,7 | 5,2 | 3,9 | 9,5 | 8,9 | 5,4 |
| Övriga partier | 0,0 | 1,7 | 0,5 | 0,5 | 0,0 | 0,0 | 0,0 | 0,7 | 0,5 |
| Borgerliga alliansen | 70,6 | 80,3 | 82,3 | 86,3 | 81,0 | 78,8 | 71,4 | 66,9 | 75,6 |
| S + V | 10,1 | 9,8 | 11,0 | 7,0 | 11,1 | 14,0 | 13,4 | 18,0 | 13,3 |
| S + V + Mp | 12,7 | 12,2 | 12,8 | 8,7 | 13,7 | 17,2 | 19,1 | 23,6 | 18,5 |
| Antal intervjuade | 609 | 606 | 603 | 601 | 600 | 605 | 608 | 607 | 601 |
| Procent utan partisympati | 22 | 17 | 12 | 12 | 9 | 9 | 9 | 13 | 15 |

A = någon, men färre än 1 procent.

Under perioden mellan den 8 och den 14 oktober 2015 intervjuades ett representativt urval av företagare och företagsledare i privata företag med minst en anställd. Urvalet drogs ur företagarregistret.

Undersökningen genomförs som telefonundersökning. Svaren har viktats efter företagsstorlek så att varje storleksgrupp har den inverkan på väljarbarometern som motsvarar dess andel av samtliga privata företag med minst en anställd.

Förändringar mellan två mätperioder skall tolkas med stor försiktighet om de inte är statistiskt säkerställda. För att en förändring skall vara statistiskt säkerställd krävs en ökning eller minskning om ca 5,7% för Moderaterna, ca 4,3% för Sverigedemokraterna, ca 3,8% Centerpartiet, ca 3,4% för Socialdemokraterna, 2,7% för Folkpartiet, ca 2,5% för Kristdemokraterna samt ca 1,9% för Miljöpartiet.