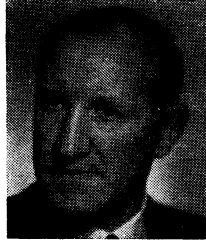


DET NORDISKA JORDBRUKETS EFFEKTIVITET

Av agr. lic. SVEN HOLMSTRÖM



Är de nordiska ländernas jordbruk effektiva? Den frågan ställs — och besvaras — i denna artikel av chefen för jordbrukets utredningsinstitut, agr. lic. Sven Holmström.

Vill man diskutera jordbrukets effektivitet i olika länder, bör man först klarlägga utifrån vilka synpunkter man önskar belysa effektiviteten. Man kan t. ex. göra detta utifrån följande frågeställning:

Hur är effektiviteten i det berörda landets jordbruk jämfört med den optimala effektivitet, som skulle kunna uppnås vid den för tillfället rådande allmänna tekniska utvecklingen?

Man kan emellertid också behandla problemen ur följande synpunkt:

Hur ter sig effektiviteten gentemot den effektivitetsnivå, som man har lyckats uppnå inom jordbruket i andra länder med i stort sett jämförbara förutsättningar vad beträffar industrialisering och allmän teknisk standard?

Nordens jordbruk kommer i det följande att behandlas växelvis utifrån båda dessa synpunkter.

Effektiviteten i varje lands jordbruk påverkas av vissa förutsättningar. Dessa är i huvudsak:

1. De naturliga förutsättningarna — klimat, jordmån, åkerjordens topografi och belägenhet m. m.;
2. De organisatoriskt betingade förutsättningarna — främst jordbruksföretagens storlek, ägosplittringen etc.;
3. Den allmänna tekniska standarden;
4. Jordbruksbefolkningens utbildning och kunnighet.

Naturliga förutsättningar

Klimatet. Den allmänna inställningen till klimatets inverkan på möjligheterna att driva jordbruk i ett land torde ofta vara något missriktad. I allmänhet tänker man sig att ett varmare klimat genomgående ger stora skördar och att ett land med nordligt klimat naturnödvändigt redovisar sämre skördar. Så är det naturligtvis om man i ett land med ett visst klimat försöker att odla växtslag, som inte lämpar sig för klimatet ifråga. Häri ligger självfallet en stark begränsning för vissa typer av jord-

bruksproduktion i de nordiska länderna.

Om man å andra sidan inriktar jordbruket med hänsyn till de lämpligaste grödorna, råder inte dylika skillnader. Som exempel kan för Sveriges del nämnas, att skördarna av potatis, gräs (första skörd) etc. är ungefär lika höga uppe i Tornedalen vid sextiosjätte breddgraden som i Skåne och Danmark. Om man däremot odlar grödor uppe i norra Finland, Norge eller Sverige som ej passar för klimatet, blir skördarna avsevärt lägre. En första förutsättning för ett effektivt jordbruk i de nordliga delarna av Skandinavien och Finland är alltså att man anpassar till den lämpligaste produktionen. Sedan är det naturligtvis en annan sak att de grödor som är möjliga att odla i ett nordligt läge med kort vegetationstid kan ge en sämre *lön-samhet* än vissa grödor som kan odlas i ett annat klimat.

Klimatet medför emellertid andra viktiga förutsättningar som delvis utgör ett betydande handikapp för det nordliga jordbruket. Först kan då nämnas frostrisken. Även om man begränsar odlingen till de grödor, som normalt ger stor skörd i nordliga lägen, kan man inte komma ifrån att man under vissa år får betydande ekonomiska bakslag på grund av vårfrost. Detta medför *stora risker* för jordbruk i nordligt läge. Frostrisken är en av de förutsättningar som skiljer det sydsåkanska jordbruket från

jordbruket i det närliggande sydsvenska höglandet.

Om vi nu förutsätter att ett nordligt beläget jordbruksområde utnyttjas för de lämpliga grödorna och om vi vidare förutsätter att frostriskerna hjälpligt kan övervinnas genom lämpliga val av grödor och sorter, återstår emellertid en ytterligare klimatbetingad omständighet, som kan vara av stor ekonomisk betydelse. Det är *vegetationstidens längd*. Med vegetationstid avses här den tid av året, under vilken klimatet tillåter normal utveckling av kulturväxter. Perioder med torka kan i detta avseende vara till lika stort hinder som perioder med låg temperatur.

Vegetationstidens längd har för det första inverkan på möjligheterna att välja den ena eller andra grödan. Den bestämmer dessutom den tid, under vilken effektivt fältarbete kan bedrivas.

Bonden nere i Rhone-dalen i Frankrike liksom hans kollega på Storbritanniens sydkust kan arbeta i fältarbete inom jordbruket i ungefär elva månader. Den danske bonden på Själland eller den sydsvenske bonden i Skåne och Halland kan i varje fall om han odlar sockerbeter, vilka utsträcker fältarbetstiden med ca en månad, arbeta med effektivt fältarbete under ca nio månader och för vissa växtslag skörda mer än en gröda. Han kan även skörda sina vallar flera gånger än vad som är möjligt i Mellansverige. Jordbrukaren i

Svealand — den breddgrad, där vi finner Oslo, Stockholm och Helsingfors — kan måhända bedriva fältarbete under ca sex månader eller i bästa fall sju. De finländska och svenska jordbrukarna uppe i Tornedalen — för att ta ett annat exempel — kan arbeta med fältarbete i ca 4—4 1/2 månad.

Här har vi det måhända allvarligaste handikappet för jordbruk på nordliga breddgrader. Detta spelar så mycket större roll för de nordiska länderna och i synnerhet Sverige på grund av det höga löneläget. Det finns ingen möjlighet att driva kommersiellt jordbruk med de löner som förekommer i våra länder med mindre än att arbetstiden kan effektivt utnyttjas under praktiskt taget hela året. Självfallet ställer sig detta svårt ifråga om den del av jordbrukets arbetskraft som är knuten till fältarbetena. För att belysa innebörden av dessa påståenden må erinras om att en jordbrukare i Sydsverige nu måste sälja 125 liter mjölk eller lika stor kvantitet vete för att kunna betala ett dagsverke. Förhållandet torde vara likartat i Danmark — enär såväl produktionspris som arbetslön där är lägre än i Sverige.

Man kommer alltså fram till ett mycket viktigt villkor, nämligen att fältarbetspersonalen i jordbruket i länder, där vegetationstiden är kort, måste kunna sysselsättas med något annat effektivt arbete under den tid fältarbete inte kan bedrivas. Det bör tilläggas, att pro-

blemet som här beröres inte enbart gäller den tid av året, då fältarbete över huvud taget inte kan bedrivas. Jordbruket har även betydande perioder under själva vegetationstiden, då insatser i fältarbete inte behövs. Detta problem är dock inte speciellt för de nordiska länderna. Det är ett problem som gäller jordbruk i alla delar av världen. Inom de nordiska länderna och särskilt inom Finland, Norge och Sverige är emellertid stora delar av jordbruket kombinerat med skogsbruk. Detta underlättar en effektiv användning av jordbrukets fältarbetande personal. Dessutom underlättas växlingen mellan jordbruk och andra näringar genom det i de nordiska länderna i allmänhet tämligen starkt differentierade näringslivet. Integrationen mellan jordbruk och andra näringar är som bekant mycket omfattande. Jordbrukarna är i stor utsträckning deltidjordbrukare respektive deltidsarbetare i andra näringar. I Sverige hade redan 1960 ca 17 procent av alla jordbrukare sin huvudsysselsättning utanför den egna brukningsenheten.

Akerjordens beskaffenhet

De nordiska länderna kan uppvisa en provkarta på såväl de allra bästa som de allra sämsta åkerjordarna. Som exempel på detta kan nämnas Danmark, där viss del av hedområdena på Jylland ifråga om naturlig bördighet torde kunna inrangeras bland de sämre jordarna,

medan samtidigt andra delar av Danmark torde få räknas till de bästa jordbruksområdena i världen. Liknande exempel kan anföras från Sverige, där de bästa åkerjordarna finns på så spridda områden som Söderslätt i Skåne, Östgötaslätten vid sjön Vättern samt Tornedalen vid finska gränsen, medan dåliga jordar finns i såväl Skåne och Halland som de nordligaste delarna av landet. Förhållandena är likartade i de övriga nordiska länderna.

Jordens naturliga bördighet har emellertid under senare år förlorat i betydelse, sedan handelsgödsel blivit ett relativt sett billigt produktionsmedel. I nuvarande läge med höga arbetslöner kan det många gånger vara lika värdefullt att en åkerjord är lätt att bearbeta som att jorden har hög naturlig bördighet.

Om vi vidgar perspektiven finner vi de mest gynnsamma naturliga förutsättningarna för jordbruk i delar av Västeuropa, måhända från norra Frankrike upp till Danmark och sydsvenska slättbygden samt i stora delar av USA. Dessa områden karakteriseras av sammanhängande slättbygdsområden med gynnsamma klimatiska förutsättningar för produktion av produkter anpassade till ett tempererat klimat samt dessutom jordar med hög växtnäringshalt.

Vegetationsperiodens inverkan på valet av mer eller mindre högavkastande grödor är följaktligen

högst betydelsefull i sammanhanget.

Ju längre norrut man kommer desto mindre betydelse har spannmåls- och oljeväxtodlingen. Jordbrukarna har tydligen i hög grad gjort den tidigare omnämnda erforderliga anpassningen. Dessutom gäller att man i de nordligare områdena endast kan odla mera *lågavkastande sorter* jämfört med bättre gynnade områden. Detta bidrar till att exempelvis spannmålsskördarna blir lägre ju längre mot norr man kommer. Vallen får likaledes en alltmer dominerande betydelse i norr.

Som förut nämnts behöver den lägre avkastande vallens större andel av totalarealen inte innebära sämre förutsättningar för effektiv produktion. Vallodling ger i norr totalt sett per år en lägre avkastning per hektar än i sydligare lägen, men detta beror på kortare vegetationsperiod och färre skördar per år. Lönsamhetseffekten av den lägre sammanlagda årsskörden per arealenhet motväges delvis genom lägre jordpriser än i sydliga områden.

Till jordbrukets naturliga förutsättningar hör förutom klimatet och jordmånen åkerjordens belägenhet och topografi. Någon egentlig redogörelse för detta kan inte inrymmas i denna framställning. Det bör dock understrykas, att skillnaderna ifråga om topografi i de nordiska länderna är mycket stora. Åkerjordens koncentration

kan i någon mån belysas genom följande procenttal för åkerjordens andel av totalarealen i de olika nordiska länderna:

Danmark	64	procent
Sverige	8	„
Norge	3	„
Finland	4	„

En starkt koncentrerad åkerareal medför stora fördelar i vad gäller möjligheterna att åstadkomma brukningsenheter lämpade för modern jordbruksteknik. Danmark är i detta avseende gynnsamt ställt och delvis även Sverige genom att åkerarealen här i övervägande del är koncentrerad till slättbygderna i södra och mellersta delen av landet. I Sveriges skogsbygder samt i Norge och Finland är åkerjorden spridd i så stor utsträckning att förutsättningarna för att bygga upp strukturellt sett goda enheter är väsentligt sämre än i de västeuropeiska länder, med vilka vi har anledning att göra jämförelser. Om däremot en jämförelse i detta hänseende skulle göras t. ex. med bergsjordbruken runt Medelhavet och stora delar av Sydösteuropa utfaller sannolikt denna jämförelse till det nordsvenska jordbrukets fördel.

Jordbruksföretagens struktur

Det är angeläget understryka, att strukturen i de europeiska ländernas jordbruk har utformats under tider då alternativ för människornas sysselsättning i stort sett saknades. Styckning av större en-

heter till mindre för att åstadkomma sysselsättning har som bekant ägt rum i Sverige fram till 1930-talet, i Danmark långt senare och i Finland på grund av de speciella omständigheterna även efter andra världskriget och intill de senare åren.

Det förtjänar även understrykas, att jordsplittringen tidigare inte hade den ödesdigra betydelse som den senare har kommit att få. Vid de tidpunkter, då en stor del av de små brukningsenheterna bildades, var tekniken helt annorlunda. Då dragkraften bestod av djur och arbetskraften var billig, hade fältens storlek och form inte den avgörande betydelse den har nu. Även vid en strängt ekonomisk granskning skulle alltså jordsplittringen vid den tid, då denna ägde rum, inte ha bedömts till den grad ekonomisk som den måste framstå vid den nuvarande maskintekniken.

Det kan konstateras att brukningsenheterna i synnerhet i Norge och Finland mestadels är mycket små. Samma sak gäller även för Sveriges skogsbygder. Sett utifrån förhållandena i Mellaneuropa i dess helhet är företagsstrukturen i Danmark och Sydsverige mycket god. Det är endast Storbritannien som har högre medelarealer per brukningsenhet. Norra Sverige samt Norge och Finland har däremot medelarealer som är lägre än i genomsnitt för länderna i Mellaneuropa. Att effektiviteten, som behandlas senare, ändå inte ens i

våra småbruksområden är lägre än i t. ex. Tyskland och Frankrike torde delvis bero på att vi i Norden kommit ifrån den ägosplittring som karakteriserar södra och mellersta Europa. I t. ex. Sydtyskland är åkerjorden så starkt uppdelad att ett effektivt utnyttjande av tekniska hjälpmedel omöjliggörs.

Internationell och internordisk jämförelse

Den tekniska utvecklingen i jordbruket åskådliggörs delvis av traktoriseringen, som redovisas nedan.

	Danmark	Sverige	Norge	Finland
Antal traktorer 1963				113.000
1964	159.000	107.000	87.000	
Ha åker per traktor	17,1	19,4	9,8	23,8

Traktoriseringen är praktiskt taget fullständig i Danmark, Sverige och Norge men däremot inte i Finland. Det höga antalet traktorer per ha i Norge är delvis betingat av den mycket starka uppdelningen av åkerjorden på småföretag. Detta förhållande medför svårigheter

att utnyttja tekniska hjälpmedel på ett ekonomiskt sätt.

Norges jordbruk karakteriseras av anmärkningsvärt höga handelsgödselgivor. Internationellt sett är de nordiska ländernas handelsgödselgivor höga. Högre förbrukning än i Norge och Danmark förekommer endast i Holland, Belgien och Västtyskland.

Avkastningsnivån i växtodlingen visar ett nära samband med gödslingen.

I Danmark och sydsvenska slättbygden uppnås avkastningsnivåer,

som endast överträffas av Holland och Belgien. Även i Sverige i övrigt samt i Norge uppnås förhållandevis höga skördar, medan nivån i Finland är lägre än inom flertalet andra industriländer. Skördesiffrorna måste anges med reservation för olikheter i mätningmetoderna.

Genomsnittlig avkastning för viktigare grödor i de nordiska länderna, medeltal 1961, 1962 och 1963, dt per ha

	Da	Sv	No	Fi ¹⁾
Vete höst	40,0	34,7	24,8	18,0
vår		25,3		
Korn	37,0	27,0	24,8	18,5
Havre	36,1	25,2	24,6	19,2
Potatis	201	191	215	148
Socketbetor	359	366	—	(265)
Vall, totalskörd	69,6	56,9	61,2	445 ²⁾

¹⁾ För Finland gäller medeltalen 1961 och 1963

²⁾ Beräknad totalskörd per ha och år förutsatt att återväxten motsvarar 30 procent av första skörden

Avkastningsnivån inom djurproduktionen representeras här av mjölkproduktionen per ko år 1963 som var i Danmark 3.590 kg, Sverige 3.310 kg, Norge 2.920 kg och Finland 2.170 kg. Internationellt sett är avkastningsnivån hög. Holland ligger före Danmark. Högre än Norge och Finland ligger även Belgien, Västtyskland och Storbritannien. Det bör observeras att avkastningsnivån i Norge, Finland och norra Sverige avviker mindre från Danmark och Sydsverige än vad som gäller inom växtproduktionen. Detta sammanhänger med att klimatet inte har avgörande betydelse för effektiviteten i djurproduktionen.

Produktivitet. Ordet produktivitet bör användas som ett uttryck för produktion i förhållande till insatsen av produktionsmedel. Man talar som bekant om *nettoproduktivitet*, om man jämför produktionsvärdet med värdet av alla insatta produktionsmedel. På grund av arbetskostnadernas allt större betydelse i ekonomiska sammanhang nöjer man sig ofta med att redovisa *arbetsproduktiviteten*, dvs produktionen i förhållande till insatt arbete. Tyvärr förväxlas ofta arbets- och nettoproduktiviteten.

Optimal produktivitet. Inledningsvis har anförts att effektiviteten i ett lands jordbruk kan analyseras i förhållande till:

a) Vad som är optimal effektivitet vid rådande allmän teknik;

b) Jordbrukets effektivitet i andra länder.

Svaret med punkt a) som utgångsläge blir ett avgjort nej. Enligt Hjelm borde ett jordbruksföretag år 1960 omfatta ca 60 ha åker plus animalieproduktion eller ca 100 ha åker eller däröver utan animalieproduktion, innan ytterligare utökning av företaget ej medför nämnvärda storleksfördelar. En effektiv mjölkbesättning borde omfatta minst 30—40 kor osv.

Jordbruksföretagen som i Danmark, Sverige, Norge och Finland 1960 i genomsnitt omfattade 16,7 resp. 14,2, 6,0 och 9,0 ha åker och kobesättningarna om nio resp. sju, sex och fem kor per besättning är utifrån dagens teknik långt ifrån optimala. Alla jordbruk kan emellertid ej samtidigt vara rationella.

Ingen företagare — hur rationell han än är — lyckas *varje år* att organisera sin produktion på sådant sätt, att den teoretiskt optimala effektiviteten nås. Ibland gör han ofrånkomligen felbedömningar. En begränsning ligger redan däri, att han inte på förhand kan avgöra prisrelationernas utveckling för produktionsmedlen. Den produktionsprocess och driftorganisation som han i dag planerar blir redan av dessa skäl inte med säkerhet den mest rationella för några år framåt. En successiv omställning för att följa upp och anpassa till nya förutsättningar (nya prisrelationer, ny teknik) kan inte ske utan extra kostnader. Ju var-

aktigare produktionsmedlen är, desto större inverkan får dessa omständigheter. Följden blir, att ingen grupp av företagare i genomsnitt kan producera fullt effektivt under en viss tid. Begränsningen av möjligheterna att uppnå en viss effektivitet blir även beroende av svårigheten att ändra företagsstorleken.

Rimlighetsbedömning

Resonemanget leder över till slutsatsen att man vid definierandet av det rationella företaget även måste införa en rimlighetsbedömning.

Är då Nordens jordbruk effektiva sett utifrån frågeställningen enligt punkt b) ovan? För åren 1959—1961 har vid JU utförts en beräkning över "nettoproduktiviteten" per i jordbruk sysselsatt. Denna beräkning är så utförd att från den totala jordbruksproduktionens värde (värderad i svenska producentpriser) har dragits kostnaden för inköpt foder och handelsgödsel samt maskinkostnader (också värderade i svenska priser). Detta "nettoproduktionsvärde" har sedan dividerats med antalet sysselsatta i jordbruk. Om produktionsvärdet per sysselsatt i Sverige sättes lika med 100 erhålles följande relativa produktivitet.

Sverige, hela landet	100
Sverige, enbart Skåne	140
USA	199
Danmark	141
Storbritannien	122

Nederländerna	118
Frankrike	65
Västtyskland	48
Italien	31

De övriga länder som torde ligga över Sverige är Belgien, Kanada och Australien. Man får alltid ange jämförelser av denna art med stark reservation. Primäruppgifterna till beräkningarna kan i hög grad påverkas genom olikheter i terminologi, mätningssätt etc.

För Norge och Finland finns inga motsvarande effektivitetsberäkningar utförda men man kan dra vissa slutsatser om effektiviteten i dessa länders jordbruk från andelen yrkesverksamma i jordbruk i procent av totala antalet yrkesverksamma samt från självförsörjningsgraden. År 1960 var andelen yrkesverksamma i jordbruk inkl. *trädgårdsskötsel* m. m.:

Sverige	10,9
Norge	13,4
Finland	29,2

Reduceras dessa siffror för deltidarbetsinsatser i skog (för Finland även fiske och hushållsarbete) erhålles för år 1960:

Sverige	9,9 ¹⁾
Norge	12,3
Finland	19,8

¹⁾ För dagen kan motsvarande procenttal för Sverige beräknas till 7 à 8 procent. Dagsaktuella uppgifter för övriga länder saknas. Efter rensning för yrkesverksamma i trädgårdar m. m. kvarstår nu som jordbrukets andel av de yrkesverksamma endast sex procent.

Självförsörjningsgraden i Sverige och Finland torde vara någorlunda jämförbar, medan den i Norge är väsentligt lägre. Norge och Finland torde i den tidigare nämnda effektivitetsskalan med Sverige lika med 100 ligga på en nivå om ca 75 resp. drygt 50.

Särskilt Sveriges jordbruk uppvisar mycket stora effektivitetsvariationer i olika delar av landet. De sydsvenska slätt- och mellansvenska byggena är sålunda fullt jämförbara med Danmark, medan de nordliga delarna mera är att jämföra med Norge och Finland.

Danmarks och Sydsveriges slättbygdsjordbruk torde internationellt sett ligga på en toppnivå och från effektivitetssynpunkt endast överträffas av de bättre delarna av USA:s jordbruk. Däremot synes Norges, Finlands och norra Sveriges jordbruk närmast ligga på en medelnivå, om man jämför med världens industriländer i övrigt.

Krav på hög effektivitet

Jordbruksproduktionens effektivitet och dess lämpligaste omfattning i ett visst land eller större område av världen kan inte enbart bedömas med hänsyn till den relativa effektiviteten för jordbruksproduktionen i förhållande till andra länders jordbruk. I en värld med växande specialisering måste de olika näringsgrenarnas lämpligaste omfattning bedömas även utifrån de s. k. *komparativa fördelarna* för olika delar av näringsli-

vet. Härav följer att i länder med hög effektivitet i andra näringar än jordbruket, måste höga krav ställas även på jordbruket, om detta ur ekonomisk synpunkt skall kunna försvara en plats som en betydande sektor av näringslivet — en sektor som binder en mer eller mindre betydande del av de mest efterfrågade resurserna. I högt industrialiserade länder som bl. a. de nordiska har som bekant arbetskraften blivit en i hög grad efterfrågad resurs.

Strängt samhällsekonomiskt uppfyller en betydande del av de nordiska ländernas jordbruk ej de krav som kan ställas på en högeffektiv sektor av näringslivet.

Av olika skäl är det dock inte möjligt att inskränka jordbruksproduktionen till enbart de områden som kan anses bäst tillgodose kraven på effektivitet.

Det är sålunda angeläget att avslutningsvis understryka att produktion av livsmedel i världen måste bedrivas med ianspråktagande av stora arealresurser, som ej hör till de bästa ifråga om naturliga förutsättningar. Om produktionen skulle inskränkas till enbart de bästa områdena, skulle bristen på livsmedel givetvis bli ännu mer ödesdiger än den nu är.

För ett enskilt land eller en viss gruppering av länder kommer även *beredskapsfrågorna* in som ett viktigt motiv för att producera livsmedel även på åkerarealer, där produktionskostnaderna ligger vä-

sentligt högre än som motsvarar kostnaderna vid import på längre sikt. Beredskapsmotivet torde ha spelat en stor roll i de flesta ländernas jordbrukspolitik. Det är t. ex. ett faktum att EEC-länderna, som inte var självförsörjande med livsmedel, då det vidgade samarbetet inleddes, tillskapade en politik som redan tidigt förutsågs leda till full självförsörjningsgrad. Storbritannien, som befinner sig i det enligt vissa svenska politiker gynnsamma läget att endast delvis (65 procent) kunna täcka sitt livsmedelsbehov med egna produkter, investerar som bekant väldiga belopp för att öka jordbruksproduktionen. Valutaskälet har i detta fall åberopats. Om det är riktigt att livsmedelsproduktion är ogynnsamt sett med hänsyn till samhällsekonomiska komparativa fördelar eller nackdelar, så måste Storbritanniens politik i detta hänseende bero på att den strikt ekonomiska internationella arbetsfördelningen i praktiken är omöjlig att nå, vilket i sin tur står i samband med att beredskapsskäl är en mycket viktig faktor som grund för jordbruksproduktionens lokalisering.

Trögheten

En ytterligare faktor som motverkar den strikt ekonomiska arbetsfördelningen är trögheten och den därav betingade *långa omställningstiden i näringslivet*. När de europeiska staterna mött den nya tiden med möjligheter till en starkt

vidgad industrialisering har man haft att utgå ifrån ett jordbruk med ytterst oförmånlig struktur — en kvarleva från den tid som egentligen ligger nära bakom oss, då problemet var att bereda så många som möjligt sysselsättning — delvis utan hänsyn till komparativa fördelar och nackdelar. Det har på grund av människornas bindning till den gamla strukturen i jordbruket inte varit möjligt att forcera utvecklingen med vilken fart som helst. Omflyttningen har i de flesta länder skett i den takt som uppstått som ett resultat av samspelet mellan den ekonomiska drivkraften å ena sidan och människornas bedömning av sin situation i den gamla miljön å andra sidan. En viktig hämmande faktor har varit bostadsbristen i de högt industrialiserade områdena.

I de nordiska ländernas jordbruk spelar en annan omständighet sin viktiga roll, när det gäller att bedöma vad som är lämpligt eller olämpligt ur hela samhällets synpunkt ifråga om omställningstakten. Finland, Norge och Sverige har stora områden i norr med ett näringsliv, som är mindre differentierat än i de södra delarna av de ifrågavarande länderna. *Underlaget för näringslivet är begränsat*. Kraven på funktionsdugliga tätortsbildningar ställes allt högre. De som skall planera känner väl till att möjligheterna att nå eller bibehålla den funktionsdugliga samhällsbildningen minskar, så snart

man lämnar någon del av näringslivets underlag (produktionsmedlen) outnyttjade. Detta är en realitet. Eftersom en lyckosam samhällsplanering är en nödvändig förutsättning för att över huvud taget hålla samhällslivet i gång i dessa bygder, blir detta även en *ekonomisk* realitet. Detta är ingenting annat än ett av flera exempel på att den ekonomiska planeringen i ett land till syvende och sist måste grundas mer på helhetsbedömningen än på de komparativa

fördelarna eller nackdelarna för den enskilda näringsgrenen. Det finns ingen ekonomisk formel, som kan lösa dessa problem åt politikerna. Den subjektiva bedömningen av vad som kan vara bäst på lång sikt måste och får i regel fälla utslaget. Endast den mycket unge — av praktiska erfarenheter inte alltför mycket tyngde — national-ekonomen vet exakt hur det borde vara. Han satsar med frejdigt mod helt på *tillfällets* komparativa för- eller nackdelar.