

RIKSDAGSHUSET

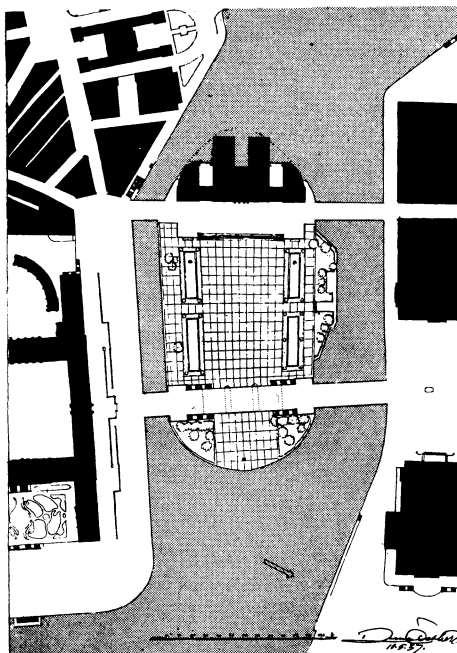
Årets riksdag avskog det av några regeringsledamöter förfäktade förslaget att bygga ett nytt riksdagspalats. Kort före riksdagsbehandlingen inlämnade professor Ragnar Östberg en första skiss till ett nytt riksdagshus, avsett att uppföras på Helgeandsholmen, på riksbankens nuvarande plats. Oavsett vilka uppfattningar som hysas i frågan om riksdagshusets ombyggande synes det oss av största värde att låta dessa arkitektens byggnadsplaner bli så kända som deras storslagenhet förtjänar. Professor Östberg kommenterar de här nedan publicerade fyra skisserna med några korta synpunkter och reflexioner.

EN UNDERSÖKNING visar att man har all anledning utgå från att man för rimliga kostnader kan få ett nytt, väl avpassat och i alla avseenden tillfredsställande riksdagshus uppfört på Helgeandsholmen, — nämligen på riksbankens nuvarande område

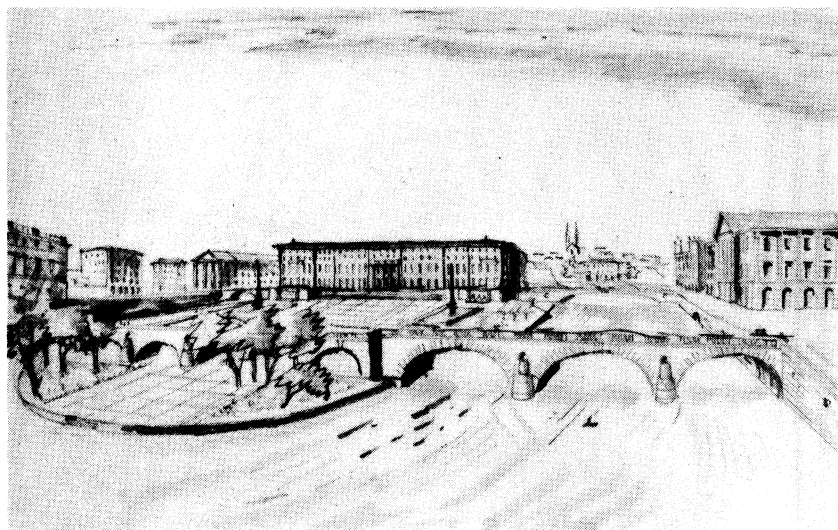
-- och detta både med hänsyn till erforderliga rivningsarbeten och med hänsyn till erforderlig ny bankbyggnad.

Skisser utförda i planer, fasader och sektioner samt för terrängutformningen ge vid handen, att ett praktiskt och estetiskt tillfredsställande resultat ernås, och kostnadskalkylerna visa, att saken otvivelaktigt är värd en grundlig undersökning.

Det är ju så, att det nuvarande riksdagshuset utformades efter riktlinjer, som första gången framfördes på 1870-talet och motsvarade dåtida behov; senare återupptogs de av riksdagen, och antogs sist efter en motion av P. E. Lithan-



Plan över Helgeandsholmen med riksdagshuset tänkt på riksbankens tomt.

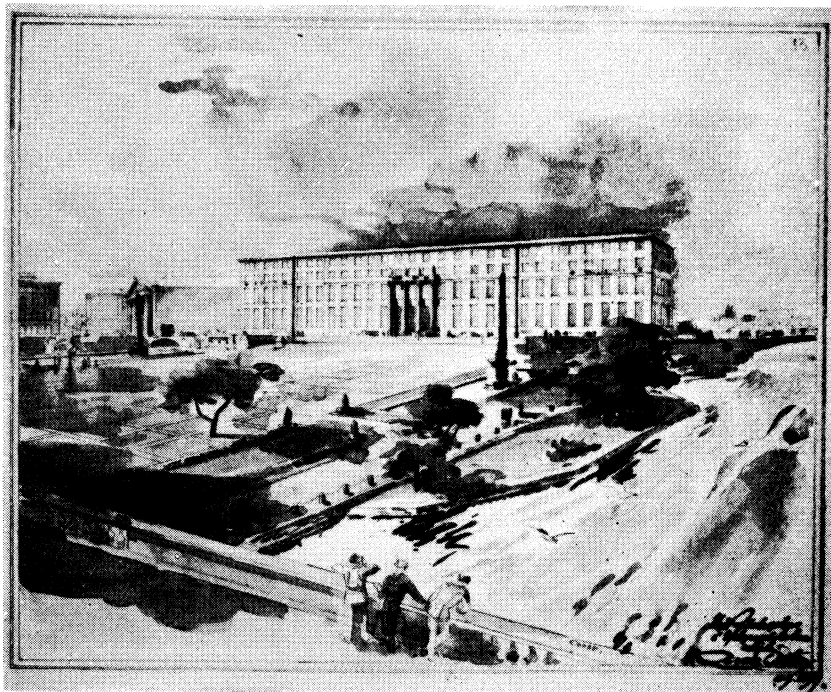


Perspektiv över Norrbro och Helgeandsholmen med nytt riksdagshus på riksbankstomten.

der 1887. Den ursprunglige arkitekten för riksdagshuset, överintendent Zettervall, drog sig fem år därefter tillbaka på grund av riksdagshusets för stora framskjutning på holmen, enligt de av riksdagen godkända ritningarna. Därtill kom att redan 1905, vid första riksdagen som hölls inom det då nya riksdagshuset, det inre av huset karakteriserades som opraktiskt och det yttre som en tyngande kopia av det nya riksdagshuset i Berlin. Att det nu 1937 är svårt att använda och mycket svårt att glädjas åt är lika ofrånkomligt som naturligt.

Riksdagens beslut år 1936 »att låta utreda frågan rörande förändringar beträffande riksdagshuset och dess omgivning» har därför hälsats med största intresse och fast förväntan på något bättre.

Den då tillsatta riksdagshuskommittén utsände som bekant förfrågningar angående lokalförhållandena etc. i riksdagshuset och önskningsar i samband därmed. Statsministern framhöll i sitt svar behovet av vissa vidgade lokalutrymmen etc. och slutade med orden: »För att bereda riksdagen drägliga lokaler behövs ett nytt riksdagshus. Inom det gamla kan en del bättras, men någon verklig trevnad torde där icke kunna skapas. Icke blott riksdagspartierna behöva ordentliga samlingslokaler, även för de enskilda

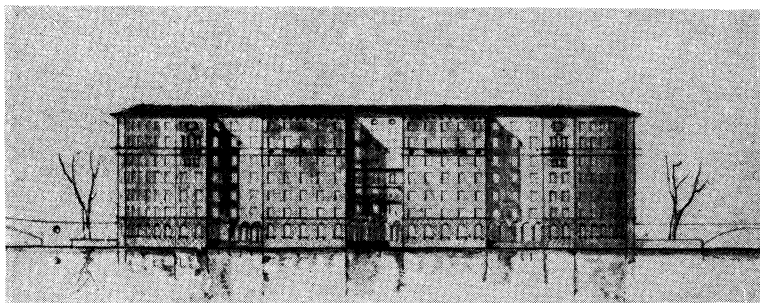


Plan över Helgeandsholmen med nytt riksdagshus.

riksdagsmännen borde finnas lätt tillgängliga utrymmen för konferenser, arbete och — varför icke — vila.»

Själv sedan länge intresserad för ett väl format hus för våra riksdagsmän och själv medverkande vid behandlingen av den fråga inom riksdagshuskommittén, som berörde en väl ordnad Helgeandsholme, kan jag såsom fackman icke annat än helt och odelat sluta mig till statsministerns uttalade mening. Ett ombyggt riksdagshus, inom nuvarande riksdagshusram, blir givetvis ett lappverk, en halvmesyr och en dyr sådan.

Under de många år jag begrundat frågan om riksdagshuset och Helgeandsholmen och projekterat om holmens ordnande och om terrängens och byggnadens samverkan, har det slagit mig, hur obekvämt riksdagshuset ligger till på Helgeandsholmen. Baksidan mot Riksgatan tar i själva verket upp de dagliga entréerna, medan frontsidan står mera som en skärm mot Norrbro, en sorts kuliss, som leker majestätisk huvudentré med uppställda bilar och ett sandhav framför sig.



Riksdagshuset, med sin vattengård, sett från Vasabron.

Jag har icke kunnat motstå frestelsen att genomföra en första skissutredning över nytt riksdagshus på riksbankens tomt med tillhörande kostnadsberäkning. Av denna första utredning framgår i alla händelser, att idén väl är värd att närmare studera med hänsyn till vissheten att där kunna vinna ett fullt ändamålsenligt, arkitektoniskt värdigt riksdagshus på Helgeandsholmen, för fullt rimligt pris.

De rivningsarbeten på Helgeandsholmen, som skulle bli en följd av åstadkommandet på holmen av *ett nytt riksdagshus, på nuvarande riksbankens tomt*, kunna förefalla avsevärda med hänsyn till de värden, som därmed gå förlorade. De äro dock ej så betydande som de värden, vilka gingo till spillo genom rivningarna på Helgeandsholmen i samband med uppförandet av nuvarande riksdagshus och riksbank. Ty då revs bl. a. den ståtliga, mycket värdefulla och fullt användbara Tessinska stallbyggnaden, likaså en lång länga privata, historiskt och praktiskt värdefulla stenbyggnader, där nu riksbanken ligger etc. Med detta riksdagshusets nya dominerande läge följer också lättare ett lyckligt ordnande av den huvudstadens och rikets klenod, som Helgeandsholmen alltid varit.